

Harmonisierter Verbraucherpreisindex zu konstanten Steuersätzen

Ergebnisse Dezember 2002 bis Juli 2006

Alexandra Beisteiner und Michaela Böttcher

August 2006

1. Einleitung

Der HVPI-KS (Harmonisierter Verbraucherpreisindex zu konstanten Steuersätzen) ist ein Preisindex aus der Familie der HVPIs, welcher die Inflation unter der Annahme berechnet, dass Steueränderungen nicht stattgefunden haben. Der analytische Wert des HVPI-KS entfaltet sich erst im Vergleich mit dem HVPI – Unterschiede zwischen HVPI und HVPI-KS zeigen den Einfluss von Steueränderungen auf die Inflation.

Die Berechnung des HVPI-KS erfolgte im Auftrag von Eurostat, wobei festgelegt wurde, die Zeitreihe europaweit einheitlich mit Dezember 2002 beginnen zu lassen. Um für alle Staaten vergleichbare Kennwerte zu erhalten, wurden europaweit einheitliche methodische Grundlagen vereinbart. Der Warenkorb und die Gewichtung, sowie die Aggregation des HVPI-KS sind identisch mit jenen des HVPI. Der einzige Unterschied zum HVPI besteht darin, dass geschätzte Preise für den Berichtszeitraum berechnet werden. Diese geschätzten Preise basieren auf den Originalpreisen des HVPI, es wird aber die aktuelle Steuer abgezogen und jene des letzten Dezembers wieder addiert, Was einer Konstanthaltung der Steuer des letzten Jahres gleich kommt, daher auch der Name „HVPI zu konstanten Steuersätzen“.

2. Hauptergebnis

Der HVPI-KS wurde beginnend mit Dezember 2002 berechnet und wird auf Basis 2005 = 100 veröffentlicht. Die kumulierte Preissteigerung von Dezember 2002 bis Juli 2006 beträgt laut HVPI 6,5%, gemessen mit dem HVPI-KS ergibt sich eine Inflation von 6,1%. Dies bedeutet, dass die kumulierte Preissteigerung um 0,4%-Punkte niedriger gewesen wäre, wenn seit 2002 keine Steueränderungen stattgefunden hätten.. Die stärkste Auswirkung war im Jahr 2004 mit 0,3%-Punkten Differenz zu beobachten (siehe Tabelle 1). In diesem Jahr wurden im Jänner die Mineralölsteuer, welche auf Treibstoff- und Heizölpreise Anwendung findet, die Tabaksteuer und im April die Energiesteuern, welche auf Elektrizität und Erdgas abgeführt werden müssen, erhöht. In den beiden Folgejahren wurden jeweils im Jänner die Tabaksteuer und die Energiesteuer erhöht (siehe Tabelle 2).

Tabelle 1: Jährliche Werte und Halbjahreswert 2006 von HVPI-KS und HVPI seit 12/2002

Periode	HVPI-KS		HVPI		Differenz in Veränderungsraten
	Index	Veränderungsrate im Vergleich zu(m)	Index	Veränderungsrate im Vergleich zu(m)	
		Dezember 2002		Dezember 2002	
Dezember 2002	95,78	-	95,49	-	-
Juli 2006	101,62	6,1%	101,72	6,5%	0,4
		Vorjahreszeitraum		Vorjahreszeitraum	
2003	96,37	-	96,06	-	-
2004	98,01	1,7%	97,94	2,0%	0,3
2005	100,00	2,0%	100,00	2,1%	0,1
1.Halbjahr 2006	101,32	1,7%	101,42	1,7%	0,0

Tabelle 2: Berücksichtigte Steueränderungen von 2003 bis 2006

Jahr	Monat	Änderung bei ...
2003		Keine Steueränderung
2004	Jänner	Mineralölsteuer, Tabaksteuer
	April	Energiesteuer
2005	Jänner	Energiesteuer, Tabaksteuer
2006	Jänner	Energiesteuer, Tabaksteuer

In Abbildung 1¹ sind die Messziffern von HVPI und HVPI-KS grafisch dargestellt. Vor der Basisperiode 2005 = 100 verläuft die Linie des HVPI-KS über jener des HVPI. Das ist gleichbedeutend mit der Aussage, dass die Steuererhöhungen einen inflationstreibenden Effekt hatten. Im Basisjahr 2005 und dem Folgejahr 2006 verlaufen die Linien nahezu deckungsgleich.

Ein Blick auf die Veränderungsdaten (siehe Abbildung 2) zeigt, dass die mit dem HVPI gemessenen -also offiziellen - Inflationsraten in der gesamten Periode durchwegs höher sind, als die Veränderungsdaten des HVPI-KS. Auch hier zeigt sich der durchschnittliche Effekt von 0,1 %-Punkten. Höhere Differenzen sind in den Jahren 2004 und 2005 zu beobachten, im Jahr 2006 verlaufen die Linien nahezu deckungsgleich.

¹ Da die Daten mit Basis 2005 = 100 veröffentlicht werden, sind die Werte rund um das Basisjahr spiegelverkehrt zu interpretieren.

Vergleich von HVPI und HVPI-KS (2005 = 100)

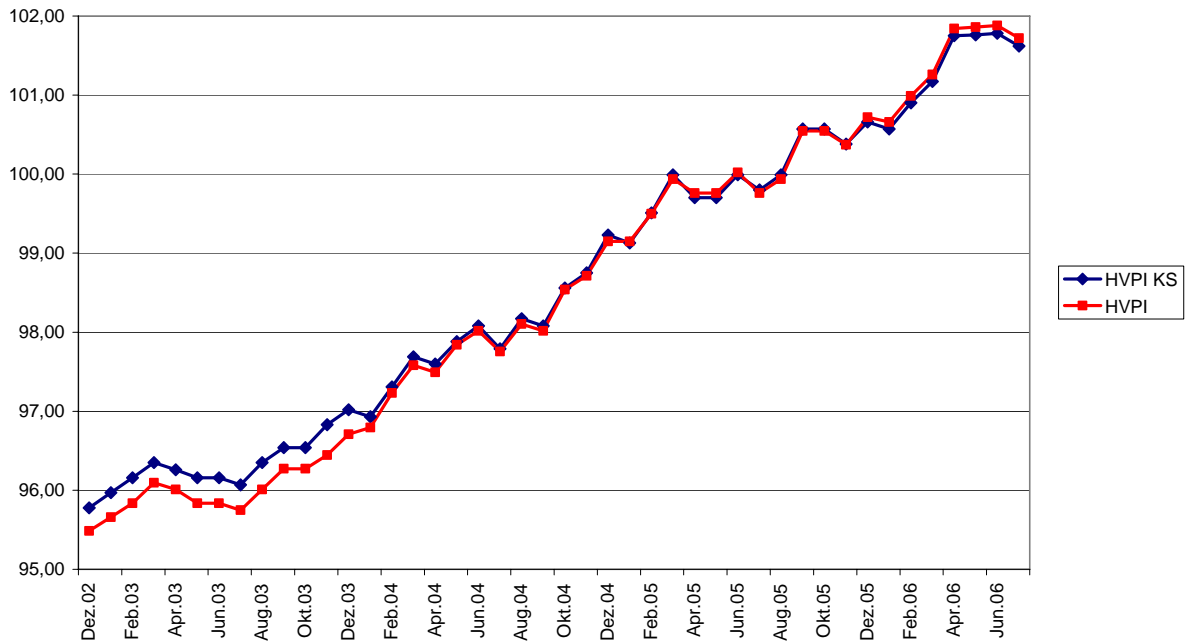


Abbildung 1: Vergleich von HVPI und HVPI-KS (Messziffern auf Basis 2005 = 100)

Vergleich der Inflationsraten von HVPI und HVPI KS (2005=100)

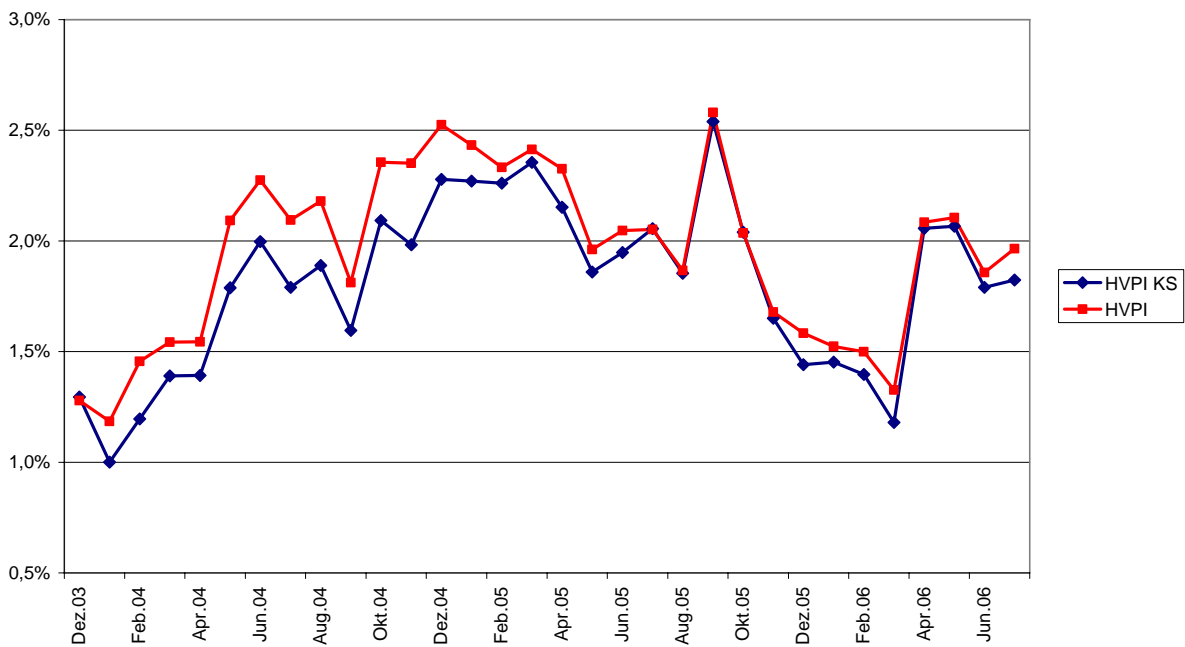


Abbildung 2: Vergleich von HVPI und HVPI-KS (Veränderungsraten auf Basis 2005 = 100)

3. Ergebnisse nach Verbrauchsgruppen (COICOP²)

Seit 2002 wurde die Mineralölsteuer nur einmal im Jänner 2004 verändert. Weiters hat es drei Änderungen der Tabaksteuer jeweils im Jänner jeden Jahres gegeben und die Energiesteuer wurde ebenfalls jährlich verändert, wobei einmal sogar eine Senkung einer Steuerkomponente stattgefunden hat. Im Folgenden werden Detailergebnisse für die relevanten Verbrauchsgruppen präsentiert.

a. Tabaksteuer

Die Tabaksteuer für Zigaretten setzt sich aus einem fixen Anteil in € pro 1.000 Stück Zigaretten und einem prozentuellen Anteil zusammen. Gleichzeitig muss die Summe dieser beiden Steuern größer als die Mindeststeuer sein. Ist dies nicht der Fall, kommt die Mindeststeuer zur Anwendung. Bei den Zigarren existiert nur ein prozentueller Anteil, wobei dieser ebenfalls eine Mindeststeuer übersteigen muss und bei Tabak nur ein prozentueller Anteil, bei dem keine Mindeststeuer zur Anwendung kommt.

Der fixe Anteil der Tabaksteuer für Zigaretten wurde in den letzten Jahren jeweils im Jänner angehoben und zwar im Jänner 2003 auf 22,50 € (von 21,38 € im Dezember 2002), im Jänner 2004 auf 23,55 € und zuletzt im Jänner 2005 auf 24,34 €. Der variable Anteil von 42% wurde im Jänner 2005 auf 43% angehoben. Weiters wurde die Mindeststeuer im Jänner 2004 von 75 € auf 83 € angehoben.

Aufgrund dieser Steuerentwicklung ist die Veränderungsrate des HVPI-KS für Tabak im Jahr 2004 um 1,4 Prozentpunkte und im Jahr 2005 um 1,9 Prozentpunkte niedriger als die Veränderungsrate des HVPI. Insgesamt kumuliert sich die durch Änderungen der Tabaksteuer induzierte Veränderungsrate von Dezember 2002 bis Juli 2006 auf 4,0 Prozentpunkte (siehe Tabelle 3). In Abbildung 3 sind die monatlichen Messziffern von Tabak für den HVPI und den HVPI-KS enthalten. Auch hier zeigt sich, dass vor allem die Steueränderung im Jänner 2005, wo sowohl der fixe wie auch der variable Steueranteil angehoben wurde, den größten Effekt auf die Preisentwicklung bei Tabak hatte.

² COICOP = internationale Klassifikation nach dem Verwendungszweck.

Vergleich HVPI und HVPI KS (Tabak)

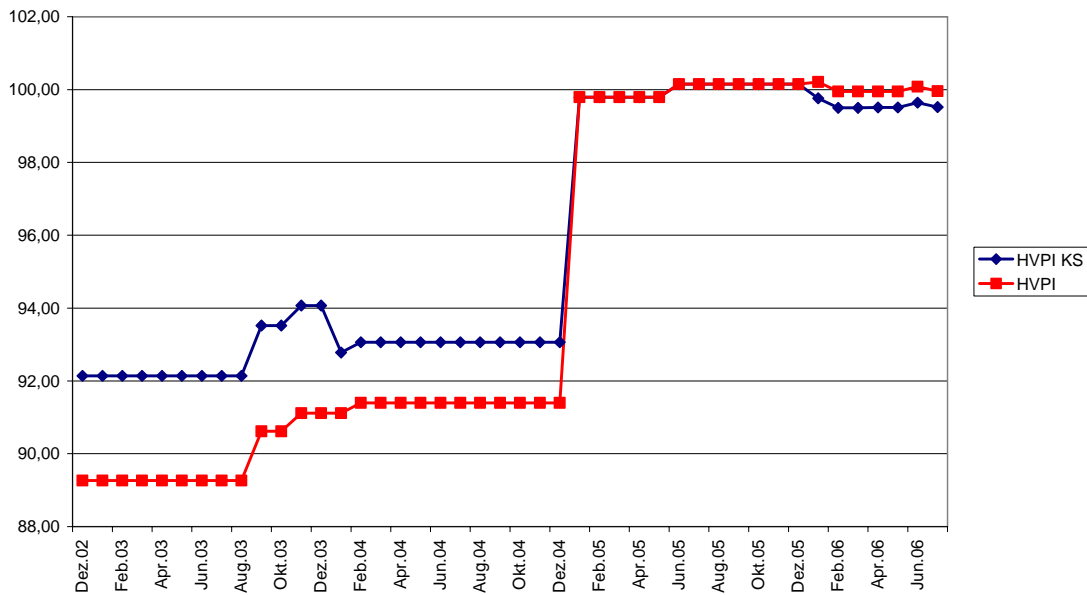


Abbildung 3: Vergleich von HVPI und HVPI-KS für CC 02.2 Tabak (2005=100)

Tabelle 3: Entwicklung der Messziffern von HVPI und HVPI-KS für CC 02.2 Tabakwaren (2005 = 100)

Periode	HVPI-KS		HVPI		Differenz in Veränderungsraten
	Index	Veränderungsrate im Vergleich zu(m)	Index	Veränderungsrate im Vergleich zu(m)	
		Dezember 2002		Dezember 2002	
Dezember 2002	92,14	-	89,27	-	-
Juli 2006	99,52	8,0%	99,96	12,0%	4,0
		Vorjahreszeitraum		Vorjahreszeitraum	
2003	92,69	-	89,80	-	-
2004	93,04	0,4%	91,38	1,8%	1,4
2005	100,00	7,5%	100,00	9,4%	1,9
1.Halbjahr 2006	99,57	-0,3%	100,02	0,2%	0,5

b. Energiesteuer

Die Energiesteuer setzt sich aus mehreren Komponenten zusammen. Zum Grundpreis werden der Kraft-Wärme-Kopplung-Zuschlag (KWK-Zuschlag), der Förderbeitrag für Ökostromanlagen und die Elektrizitätsabgabe hinzugerechnet, welche sich über die Jahre unterschiedlich entwickelten. Während die Elektrizitätsabgabe seit Dezember 2002 konstant blieb, sank der Zuschlag für Kraft-Wärme-Kopplung im Januar 2005 um 2 Cent auf

0,13 €/100 kWh und der Förderbeitrag für Ökostromanlagen stieg von 0,139 €/100 kWh (Stand Dezember 2002) im April 2004 auf 0,239 €/100 kWh, im Januar 2005 auf 0,27 €/100 kWh und im Januar 2006 auf 0,464 €/ 100 kWh.

Die Erdgasabgabe betrug im Dezember 2002 0,3939 € pro 100 kWh und stieg im Januar 2004 auf 0,5962 € an.

Tabelle 4: Entwicklung der Messziffern von HVPI und HVPI-KS für CC 04.5.1 Elektrizität (2005 = 100) und CC 04.5.2 Gas (2005 = 100)

Periode	HVPI-KS		HVPI		Differenz in Veränderungsraten
	Index	Veränderungsrate im Vergleich zu(m)	Index	Veränderungsrate im Vergleich zu(m)	
		Dezember 2002		Dezember 2002	
CC 04.5.1 Elektrizität (2005 = 100)					
Dezember 2002	94,50	-	93,67	-	-
Juli 2006	102,65	8,6%	104,53	11,6%	3,0
		Vorjahreszeitraum		Vorjahreszeitraum	
2003	95,31	-	94,47	-	-
2004	97,27	2,1%	97,07	2,8%	0,7
2005	100,00	2,8%	100,00	3,0%	0,2
1.Halbjahr 2006	101,21	0,9%	102,74	2,4%	1,5
CC 04.5.2 Gas (2005 = 100)					
Dezember 2002	94,66	-	88,66	-	-
Juli 2006	105,83	11,8%	105,81	19,3%	7,5
		Vorjahreszeitraum		Vorjahreszeitraum	
2003	95,33	-	89,26	-	-
2004	94,29	-1,1%	94,20	5,5%	6,6
2005	100,00	6,1%	100,00	6,2%	0,1
1.Halbjahr 2006	105,43	7,1%	105,41	7,0%	-0,1

Wie in Tabelle 4 ersichtlich, sind die Unterschiede in den Veränderungsraten bei Gas stärker als bei Elektrizität. Von den 11,6% Preisveränderung bei Elektrizität über den gesamten Zeitraum Dezember 2002 bis Juli 2006 gehen 3,0%-Punkte auf Steueränderungen zurück, wobei der größte Effekt im ersten Halbjahr 2006 (1,5%-Punkte) zu beobachten ist. Bei Erdgas beträgt die kumulierte Preisveränderung 19,3% und der entsprechende Wert, welcher auf Steueränderungen im Jahr 2004 zurückzuführen ist, sogar 7,5 Prozentpunkte.

c. Mineralölsteuer

Die Benzinpreise und deren Erhöhungen in den letzten Jahren sorgten für viele Diskussionen. Im Dezember 2002 betrug die Mineralsteuer für Dieseltreibstoff 28,2 Cent/Liter und für Benzin 40,7 Cent/Liter. Im Januar 2004 wurde eine Steuererhöhung auf 30,2 Cent/Liter für Diesel bzw. 41,7 Cent/Liter für Benzin durchgeführt. Weiters wurde auch die Steuer auf Heizöl im Jänner 2004 erhöht. In Tabelle 5 sind die entsprechenden Werte für Kraftstoffe und Schmiermittel und Flüssige Brennstoffe enthalten.

Tabelle 5: Entwicklung der Messziffern von HVPI und HVPI-KS für Diesel, Benzin und Heizöl Extra Leicht

Periode	HVPI-KS		HVPI		Differenz in Veränderungsraten
	Index	Veränderungsrate im Vergleich zu(m)	Index	Veränderungsrate im Vergleich zu(m)	
		Dezember 2002		Dezember 2002	
CC 07.2.2 Kraftstoffe und Schmiermittel					
Dezember 2002	82,16	-	80,44	-	-
Juli 2006	110,74	34,8%	110,79	37,7%	2,9
		Vorjahreszeitraum		Vorjahreszeitraum	
2003	83,82	-	82,07	-	-
2004	89,30	6,5%	89,25	8,7%	2,2
2005	100,00	12,0%	100,00	12,0%	0,0
1.Halbjahr 2006	106,21	12,4%	106,26	12,4%	0,0
04.5.3 Flüssige Brennstoffe					
Dezember 2002	72,81	-	67,18	-	-
Juli 2006	115,57	58,7%	115,6	72,1%	13,4
		Vorjahreszeitraum		Vorjahreszeitraum	
2003	74,47	-	68,73	-	-
2004	79,09	6,2%	79,11	15,1%	8,9
2005	100,00	26,4%	100,00	26,4%	0,0
1.Halbjahr 2006	110,01	19,6%	110,04	19,6%	0,0

Bei beiden Verbrauchsgruppen weist der HVPI-KS eine niedrigere Veränderungsrate auf als der HVPI. Bei Kraftstoffen und Schmiermitteln sind 2,9 Prozentpunkte der Preissteigerungen auf Steuererhöhungen zurückzuführen, bei Flüssigen Brennstoffen sogar 13,4 Prozentpunkte.

4. Auswirkungen auf die Inflationsrate

Um den Einfluss der Steueränderungen bei den einzelnen Produkten zu bewerten, wurden zwei Schätzungen vorgenommen. In der Spalte „Geschätzter Einfluss“ in Tabelle 6 befinden sich zwei Werte. Für beide wurde die Differenz zwischen HVPI und HVPI-KS mit dem Warenkorbgewicht der entsprechenden Verbrauchsgruppe multipliziert. Da es sich beim HVPI-KS um einen Kettenindex handelt, bei dem die Gewichtung jährlich aktualisiert wird, wurde die Berechnung des Einflusses auf zwei Arten durchgeführt. In der Spalte „Jährliche Berechnung“ wurden die Differenzen pro Jahr mit dem zugehörigen Jahresgewicht multipliziert und anschließend zu einem Gesamtwert summiert. In der Spalte Durchschnittsberechnung wurde zuerst der Durchschnitt der Gewichte für die Jahre 2003 bis 2006 gebildet und anschließend mit der Differenz der Gesamtperiode multipliziert. Beide Darstellungen ergeben nicht exakt die Differenz von 0,4 Prozentpunkten. Aus ihrem Verhältnis zueinander kann aber eine Aussage über die Stärke des Einflusses auf die Inflation abgeleitet werden. In den letzten beiden Spalten wurde der Durchschnitt der beiden Prozentwerten aus den beiden unterschiedlichen Berechnungsarten gebildet und der Anteil an der Differenz von 0,4%-Punkten berechnet.

Den höchsten Einfluss auf die Inflationsrate hatten die Steueränderungen bei den Kraftstoffen und Schmiermitteln (0,1 Prozentpunkte) und den Flüssigen Brennstoffen (0,07 Prozentpunkte), die in der Gesamtperiode für rund 0,17 Prozentpunkte der Inflation verantwortlich waren. Danach folgt der Tabak, dessen Steueränderungen die Inflation um weitere 0,1 Prozentpunkte nach oben getrieben hat. Auch die Steueränderungen bei Elektrizität (0,07 Prozentpunkte) und Erdgas (0,054 Prozentpunkte) haben einen Einfluss von etwas mehr als 0,1 Prozentpunkten auf die Inflation. Anders ausgedrückt können die 0,4 Prozentpunkte Differenz zwischen HVPI und HVPI-KS fast zur Hälfte auf Steueränderungen bei der Mineralölsteuer zurückgeführt werden. Je ein weiteres Viertel verursachen die Änderungen bei der Tabaksteuer und bei den Energiesteuern.

Tabelle 6: Einflüsse der Steueränderungen auf die Inflationsrate

Periode	Inflationsraten HVPI	Differenzen HVPI minus HVPI-KS	Gewicht in %	Geschätzter Einfluss					
				Jährliche Berechnung		Durchschnittsberechnung		Mittelwert der beiden Berechnungen	
				absolut	%	absolut	%	%	Anteil an 0,4%-Punkten
CC 07.2.2 Kraftstoffe und Schmiermittel									
2004	2,0%	-2,2	2,97087	-0,006					
2005	1,7%	-0,1	3,88018	-0,004					
Gesamt	6,5%	-2,9	3,45210*	-0,073	24	-0,100	27	25,5	0,1
CC 04.5.3 Flüssige Brennstoffe									
2004	2,0%	-8,9	0,65167	-0,006					
2005	1,7%	0,0	0,84271	0,000					
Gesamt	6,5%	-13,4	0,71622*	-0,058	19	-0,060	16	17,5	0,07
CC 02.2 Tabak									
2004	2,0%	-1,4	2,31003	-0,003					
2005	1,7%	-2,0	2,18163	-0,044					
Gesamt	6,5%	-4,0	2,16420*	-0,085	28	-0,087	23	25,5	0,102
CC 04.5.1 Elektrizität									
2004	2,0%	-0,7	1,77207	-0,001					
2005	1,7%	-0,2	1,80390	-0,004					
Gesamt	6,5%	-3,0	1,75754*	-0,041	14	-0,077	21	17,5	0,07
CC 04.5.2 Erdgas									
2004	2,0%	-6,6	0,63160	-0,004					
2005	1,7%	-0,1	0,64315	-0,001					
Gesamt	6,5%	-7,5	0,64763*	0,042	14	-0,049	13	13,5	0,054
Gesamt									
				0,299		0,373		100	0,4

Anmerkungen: * Der HVPI-KS wird als Kettenindex mit jährlich aktualisierter Gewichtung berechnet. Daher ist das Gewicht in dieser Tabelle das durchschnittliche Gewicht der Jahre 2003 bis 2006.

Anhang A

Tabelle 7: Monatliche Messziffern des HVPI und des HVPI KS auf Basis 2005 = 100

Jahr und Monat		HVPI KS			HVPI			Differenz in Prozentpunkten*	
		Index	Veränderungsrate in % gegenüber		Index	Veränderungsrate in % gegenüber		monatlich	jährlich
		2005=100	Vor-monat	Vor-jahr	2005=100	Vor-monat	Vor-jahr		
2002	Dezember	95,78			95,49				
2003	Januar	95,97	0,2		95,66	0,2		0,0	
2003	Februar	96,12	0,2		95,84	0,2		0,0	
2003	März	96,35	0,2		96,10	0,3		-0,1	
2003	April	96,26	-0,1		96,01	-0,1		0,0	
2003	Mai	96,16	-0,1		95,84	-0,2		0,1	
2003	Juni	96,16	0,0		95,84	0,0		0,0	
2003	Juli	96,07	-0,1		95,75	-0,1		0,0	
2003	August	96,35	0,3		96,01	0,3		0,0	
2003	September	96,54	0,2		96,27	0,3		-0,1	
2003	Oktober	96,54	0,0		96,27	0,0		0,0	
2003	November	96,83	0,3		96,45	0,2		0,1	
2003	Dezember	97,02	0,2	1,3	96,71	0,3	1,3	-0,1	0,0
Jahr 2003		96,37	-	-	96,06	-	-	-	-
2004	Januar	96,93	-0,1	1,0	96,80	0,1	1,2	-0,2	-0,2
2004	Februar	97,31	0,4	1,2	97,23	0,5	1,5	-0,1	-0,3
2004	März	97,69	0,4	1,4	97,58	0,4	1,5	0,0	-0,2
2004	April	97,60	-0,1	1,4	97,49	-0,1	1,5	0,0	-0,2
2004	Mai	97,88	0,3	1,8	97,84	0,4	2,1	0,0	-0,3
2004	Juni	98,08	0,2	2,0	98,02	0,2	2,3	0,0	-0,3
2004	Juli	97,79	-0,3	1,8	97,75	-0,3	2,1	0,0	-0,3
2004	August	98,17	0,4	1,9	98,10	0,4	2,2	0,0	-0,3
2004	September	98,08	-0,1	1,6	98,02	-0,1	1,8	0,0	-0,2
2004	Oktober	98,56	0,5	2,1	98,54	0,5	2,4	0,0	-0,3
2004	November	98,75	0,2	2,0	98,71	0,2	2,4	0,0	-0,4
2004	Dezember	99,23	0,5	2,3	99,15	0,4	2,5	0,0	-0,2
Jahr 2004		98,01	-	1,7	97,94	-	2,0	-	-0,2
2005	Januar	99,13	-0,1	2,3	99,15	0,0	2,4	-0,1	-0,2
2005	Februar	99,51	0,4	2,3	99,50	0,4	2,3	0,0	-0,1
2005	März	99,99	0,5	2,4	99,93	0,4	2,4	0,0	-0,1
2005	April	99,70	-0,3	2,2	99,76	-0,2	2,3	-0,1	-0,2
2005	Mai	99,76	0,0	1,9	99,76	0,0	2,0	0,0	-0,1
2005	Juni	99,95	0,3	1,9	100,02	0,3	2,0	0,0	-0,1
2005	Juli	99,80	-0,2	2,1	99,76	-0,3	2,1	0,1	0,0
2005	August	99,99	0,2	1,9	99,93	0,2	1,9	0,0	0,0
2005	September	100,57	0,6	2,5	100,55	0,6	2,6	0,0	0,0
2005	Oktober	100,57	0,0	2,0	100,55	0,0	2,0	0,0	0,0
2005	November	100,38	-0,2	1,7	100,37	-0,2	1,7	0,0	0,0
2005	Dezember	100,66	0,3	1,4	100,72	0,3	1,6	-0,1	-0,1
Jahr 2005		100,00	-	2,0	100,00	-	2,1	-	-0,1

2006	Januar	100,57	-0,1	1,5	100,66	-0,1	1,5	0,0	-0,1
2006	Februar	101,90	0,3	1,4	100,99	0,3	1,5	0,0	-0,1
2006	März	101,17	0,3	1,2	101,26	0,3	1,3	0,0	-0,1
2006	April	101,75	0,6	2,1	101,84	0,6	2,1	0,0	0,0
2006	Mai	101,76	0,0	2,1	101,86	0,0	2,1	0,0	0,0
2006	Juni	101,78	0,0	1,8	101,88	0,0	1,9	0,0	-0,1
1. HJ 2006 / 2005		101,32	-	1,7	101,42	-	1,7	-	0,1
2006	Juli	101,62	-0,2	1,8	101,72	-0,2	2,0	0,0	-0,2

Anmerkung: *bezogen auf die Veränderungsdaten in %